

Des territoires acteurs de l'agriculture de demain

Colloque du 11 octobre 2018

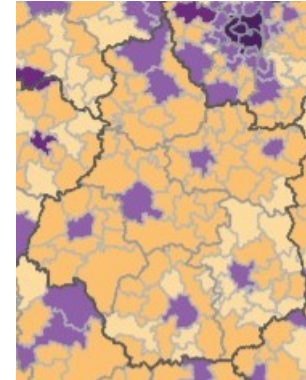
Préserver et reconquérir le foncier agricole

Communauté d'agglomération de Blois – Agglopolys



L'agriculture, « au coeur » de l'agglomération de Blois

- **Une agglomération de 109 000 habitants**
43 communes, dont 33 < 2000 habitants



- **Près de 40 000 ha de SAU,**
soit 55% du territoire d'Agglopolys
(diminution de 4% entre 2000 et 2010)

- **Près de 400 exploitations agricoles dont 91 en vente directe**
(diminution de 28% entre 2000 et 2010)

- **Des productions diversifiées, au carrefour de 5 régions agricoles**

PORTRAIT PAR UNITÉS GÉOGRAPHIQUES DU PLUI-HD



HERBAULT

- > Sols aux potentialités améliorées par le drainage ;
- > Secteur rural accueillant d'importantes structures du fait de la faible urbanisation ;
- > Beaucoup d'exploitants extérieurs.



PLATEAU DE BEAUCE

- > Bon potentiel agronomique (grandes cultures-semences) avec irrigation (Vallée de la Cisse)
- > Difficultés par rapport aux nombreux projets d'aménagement et pour la circulation agricole.



CŒUR D'AGGLOMÉRATION

- > Très bon potentiel agronomique : grandes cultures au Nord, cultures légumières dans le val, viticultures au sud
- > Des sites en zone urbaine dont certains se délocalisent
- > Des difficultés du fait de l'urbanisation importante : délocalisation de sites, projets d'aménagement, circulations, pression foncière, etc.



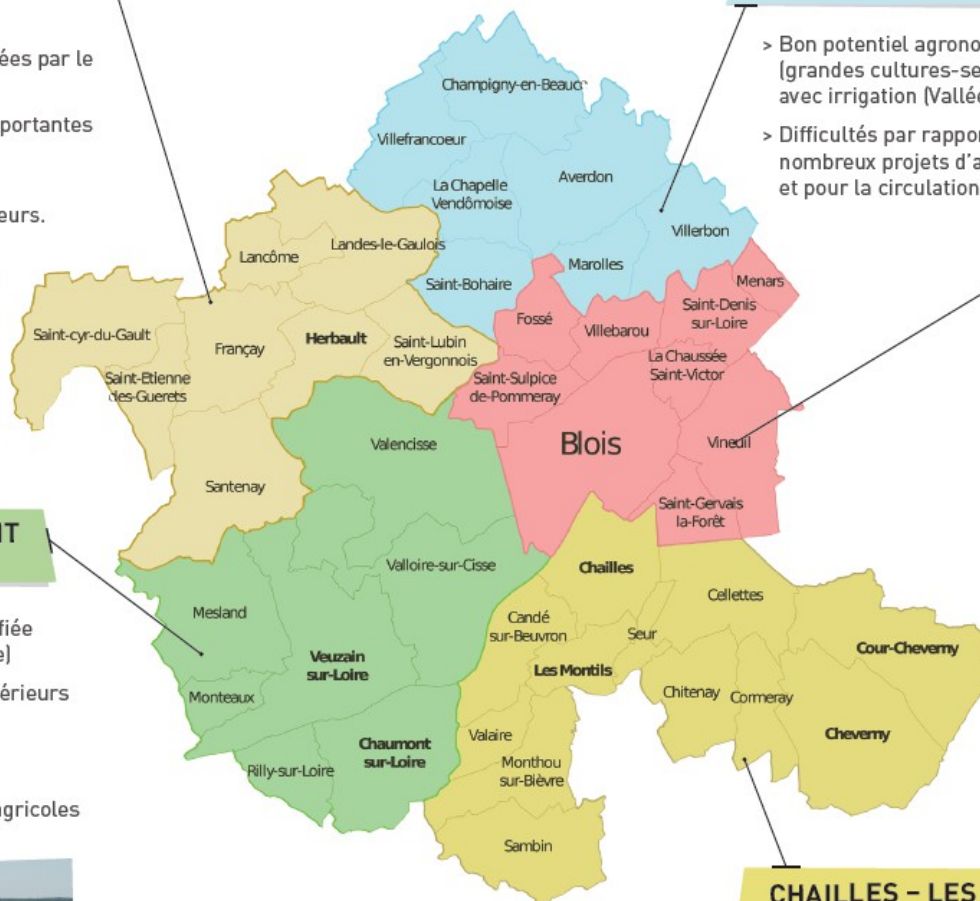
ONZAIN-CHAUMONT /LOIRE

- > Production agricole diversifiée (céréales – vignes tourisme)
- > Beaucoup d'exploitants extérieurs
- > AOC viticole et caprine
- > Des sites en zone urbaine
- > Difficultés de circulations agricoles liées à l'urbanisation



CHAILLES – LES MONTILS – CHEVERNY – COUR CHEVERNY

- > Production agricole diversifiée : céréales dans le val et potentiel viticole (AOC viticole en zone urbaine) et maraîcher ;
- > Exploitations agricoles pratiquant la vente directe et/ou le tourisme
- > Des difficultés du fait de l'urbanisation importante : mitage, projets d'aménagement, circulations, pression foncière, parcellaire morcelé en friche (sauf extrême ouest), etc.



Une prise de conscience de la collectivité en 2008

- Un espace agricole jusque là perçu comme simple réserve foncière pour l'urbanisation
- Des agriculteurs résignés et/ou dans une logique d'opportunité
- Instauration d'un dialogue entre élus et représentants agricoles à l'occasion du comice agricole de Marolles en 2008
- 3 axes de travail identifiés :
 - valorisation des productions locales (AOC, circuits courts...)
 - préservation du foncier agricole
 - communication

Soutien à l'agriculture reconnu d'intérêt communautaire en 2010

*Convention de partenariat pluri-annuelle avec la Chambre
d'agriculture de Loir-et-Cher*

Une prise de conscience de la collectivité en 2008

- Un espace agricole jusque là perçu comme simple réserve foncière pour l'urbanisation
- Des agriculteurs résignés et/ou dans une logique d'opportunité
- Instauration d'un dialogue entre élus et représentants agricoles à l'occasion du comice agricole de Marolles en 2008
- 3 axes de travail identifiés :
 - valorisation des productions locales (AOC, circuits courts...)
 - préservation du foncier agricole
 - communication

Soutien à l'agriculture reconnu d'intérêt communautaire en 2010

Convention de partenariat pluri-annuelle avec la Chambre d'agriculture de Loir-et-Cher

Préservation du foncier agricole : la nécessité de travailler à plusieurs échelles

➤ A l'échelle du SCOT (3 EPCI) :

- mise en place d'un observatoire agricole (cartographie sur chaque commune des zones agricoles « à enjeux » et des itinéraires stratégiques pour les engins agricoles)
- orientations fortes en faveur de la préservation des espaces agricoles dans le DOO (enjeux paysagers, environnementaux, économiques et touristiques)

➤ A l'échelle du Pays (2 EPCI) :

- étude sur le potentiel de développement des circuits courts et de l'agriculture biologique
 - étude de faisabilité d'une plateforme d'approvisionnement en fruits et légumes pour la RHD
 - *projet alimentaire territorial (PAT) en cours*

- Comice de 2008 à Marolles : volonté de mettre en place une stratégie partagée entre élus et professionnels agricoles

- Élaboré en 2010 / réactualisé entre 2012 et 2014

- Déterminer et suivre les **enjeux agricoles communaux en matière d'urbanisme et les espaces agricoles sensibles**, à l'échelle du SIAB.

- Concertation et échanges avec les agriculteurs** lors de réunions organisées par communautés

- Connaître commune par commune les exploitations qui sont susceptibles d'être fragilisées par l'urbanisme et **sensibiliser les élus**.

Objectif : porter à la connaissance des communes lors de leur élaboration de PLU

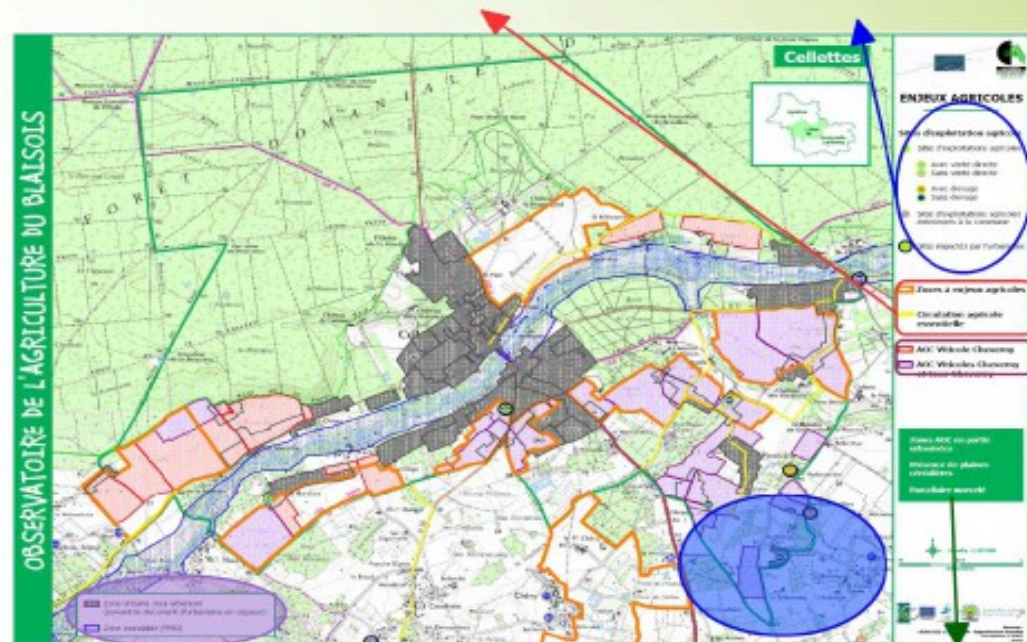
- Proposer des **outils** pour préserver les exploitations.

Les éléments cartographiques

Secteurs agricoles définis comme zone à enjeux
Voies de circulation agricole nécessaire au maintien de l'activité

Informations relatives aux **sites d'exploitation** :

- élevage
- vente directe
- sites d'agriculteurs hors commune
- site agricole impacté par l'urbanisme



Zonage des plans de prévention des risques d'inondation et des zones urbanisées des documents d'urbanisme quand la commune est concernée

Quand elle existe, l'extrait de la carte pédologique pour la commune est renseignée

Cadre de synthèse du portrait agricole communal

Appellations d'Origine Contrôlée présentes sur la commune (viticole ou caprine)

Préservation du foncier agricole : la nécessité de travailler à plusieurs échelles

➤ A l'échelle d'Agglopolys :

- réduction de la consommation foncière (réhabilitation des friches, abandon de ZAE et restitution des terres à l'agriculture, optimisation de l'espace dans les projets d'urbanisation...)
- maintien des agriculteurs en place sur les secteurs en attente d'urbanisation
- prise en compte des enjeux agricoles très en amont des projets d'urbanisation (> 10 ans) pour constituer des réserves foncières en vue de compenser les agriculteurs qui seront impactés
- plan paysage valorisant les espaces agricoles
 - concertation importante dans le cadre du PLUIHD en cours (rencontres/ateliers par secteurs géographiques, séminaire élus/agriculteurs...)

➔ Améliorer la connaissance de l'occupation et de l'utilisation des sols des terrains présentis pour le développement économique

► Positionner le diagnostic agricole et foncier en tant qu'outil permettant au Maître d'Ouvrage d'appréhender le plus en amont possible les enjeux agricoles sur le secteur concerné

➔ S'appuyer sur un partenariat Agglopolys / Chambre d'Agriculture / Safer pour valoriser/préserver l'agriculture péri-urbaine

- Recueillir les données agricoles et foncières :
 - Etat agricole
 - Potentiel agronomique des terres
 - Exploitations agricoles : fonctionnement, projets
 - Volet foncier : identification et cartographie des propriétaires, analyse du marché foncier local
- Renforcer le dialogue et la concertation
- Faire émerger les enjeux agricoles et recommandations

➔ Travailler sur des pistes de compensation foncière

- Compensation foncière
- Faciliter les aménagements parcellaires



Préservation du foncier agricole : la nécessité de travailler à plusieurs échelles

➤ A l'échelle de la commune :

- Incitation à la réalisation d'un volet agricole dans les documents d'urbanisme (avant loi NOTRe)
- Mise en place d'une ZAP sur 2 communes (Vineuil et Mont-près-Chambord)
- Mise à disposition de foncier communal pour installer un agriculteur (et acquisition de foncier pour constitution de réserves)
- Aménagements routiers / traversée de bourgs adaptés à la circulation des engins agricoles

Reconquête du foncier agricole : une politique volontariste d'Agglopolys

- Aménagement en 2013 d'un site pilote « La Vacquerie » (12,5 ha) dédié au maraîchage biologique en zone résidentielle de Blois
- Etude « Champs des possibles » lancée en 2015 pour repérer toutes les propriétés foncières communales et communautaires pouvant intéresser l'agriculture (taille des parcelles, accessibilité, nature des sols, alimentation en eau, constructibilité...)

- une 2nde installation en maraîchage bio en cours (6,8 ha), installation en élevage caprin ou poules pondeuses à l'étude (7 ha)

- réintroduction du pâturage (88 ha potentiels) : appel à candidats lancé au printemps 2018. Projet collectif en cours d'étude.

- Ponctuellement, acquisition et portage foncier pour conforter une exploitation

Du diagnostic agricole dans le cadre du Plan Local d'Urbanisme à l'opération de la Vacquerie

Revaloriser le Val par l'agriculture, une volonté politique

- ▶ Durcissement des contraintes liées au PPRi
- ▶ Des réserves foncières dans le quartier de Vienne
- ▶ Des terres propices aux légumes



ENJEUX TERRITORIAUX SECTORISES : SECTEUR VIENNE/BAS RIVIERE



Un projet d'espace maraîcher porté par Agglopolys

- ▶ Au-delà de l'espace agricole : des liaisons douces à l'échelle du quartier de Vienne (Ag'l'eau, collègue...) et un espace de promenade
- ▶ L'installation d'une maraîchère au printemps 2013 (bail environnemental)
- ▶ Des terrains encore disponibles pour d'autres porteurs de projets

UNE RECONVERSION PROFESSIONNELLE POUR ANNE-SOPHIE CASTETS

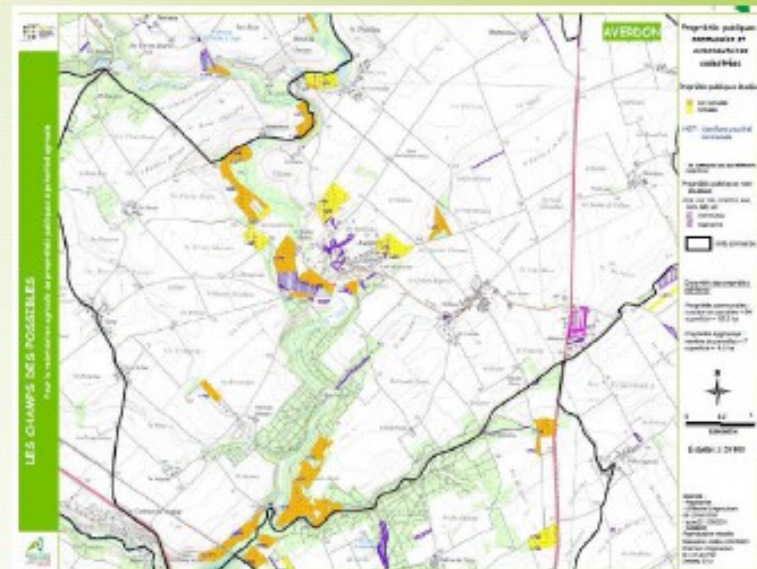
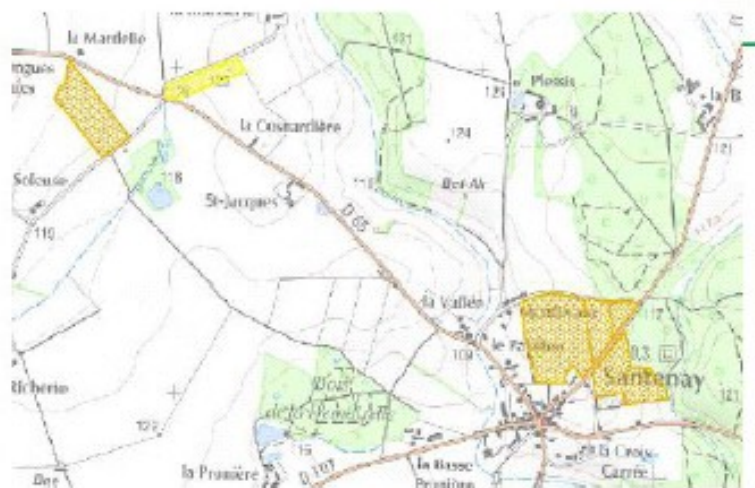
Parisienne d'origine, Anne-Sophie Castets a travaillé pendant une vingtaine d'années dans des Chambres d'Agriculture, comme conseillère et responsable d'équipe. Mais son souhait de devenir elle-même productrice la suit. En 2010, elle a débuté son activité derrière le lycée horticoles où elle donne également des cours. D'ici peu, elle transportera ses livraisons sur le site de la Vacquerie où elle envisage de faire un peu de vente au détail. À 90 %, sa production maraîchère sera diversifiée sera récoltée via le réseau solidaire Valbiocentre.



► Des terres non exploitées et des besoins en foncier agricole :

- Des porteurs de projets souhaitant s'**installer**,
- Des exploitants en place qui souhaitent s'**agrandir**,
- Des besoins en **compensation** foncière pour les projets d'aménagement.

➔ **Y a-t-il des disponibilités parmi les propriétés communales ou communautaires non vouées à l'urbanisation ?**



➔ **Au-delà du repérage des secteurs potentiellement valorisables pour l'agriculture :**

- Poursuivre les investigations (aptitude des sols, accès, état d'enrichissement...)
- Mise en relation avec des candidats pour une mise en valeur agricole.

De nombreuses actions menées en parallèle pour soutenir l'agriculture locale

- Mise en place d'une opération de communication « En direct de nos fermes » (identification des producteurs sur les marchés, carte papier et interactive des producteurs locaux sur le Pays – 3 EPCI)
- Soutien annuel aux manifestations locales, organisation du comice agricole de Candé-sur-Beuvron en juin 2018, valorisation des produits locaux sur les grands évènements (Rendez-vous de l'histoire, BDBOUM, Jazz in Cheverny...)
- Soutien au dispositif de lutte anti-grêle et aides exceptionnelles suite aux inondations de 2016
- Soutien à l'espace-test en maraîchage bio « Les Prés d'Amont »
- Encouragement des filières bois-énergie, chanvre, méthanisation...
- Dispositif en faveur de l'emploi saisonnier (Transvaloire)

COMICE AGRICOLE

d'Agglopolys

Entre ville & campagne

On se fait beaux...
vous venez ?



CANDÉ-SUR-
BEUVRON

16-17
JUN 2018

4 10 min. de Blois

ENTRÉE GRAT



Votre PRODUCTEUR

FERME DE LA TOUCHE
Christelle et Stéphane NEAU
41120 CHITENAY



EN DIRECT
DE NOS
FERMES

Avec
Agglopolys,
CONSOMMONS LOCAL !



LA CUVÉE DES EMPIRES

RENDEZ-VOUS DE L'HISTOIRE 2015



CHEVERNY
Appellation d'origine contrôlée

2015

Mis en bouteille par Benoît Daridan
41700 Cour-Cheverny

13,5% vol
sans des sulfites

75 cl
Produit de France

Éléments clés

- Ecoute et dialogue pour une meilleure compréhension mutuelle
 - Pédagogie et communication
 - Politique globale, menée sur le long-terme
 - Solutions pragmatiques, adaptées au contexte local
 - Des agricultures pour des territoires
 - **VIABILITE ECONOMIQUE**

MERCI DE VOTRE ATTENTION !

