



**PRÉFET  
DU CHER**

*Liberté  
Égalité  
Fraternité*

**Direction départementale  
des Territoires**

# Portraits du Cher

## Le tourisme

Le tourisme dans le Cher est majoritairement le fait de touristes français, sensibles à la richesse historique, architecturale et gastronomique du département. Selon un sondage SDT (Suivi des Déplacements Touristiques)-Sofres, le Cher se place en 79<sup>e</sup> position des destinations touristiques pour la clientèle française.

Tourisme et territoires du Cher<sup>1</sup> publie chaque année le bilan du tourisme dans le Cher, avec des données variées et complètes concernant :

- les données de conjoncture de la saison écoulée,
- la demande touristique,
- l’offre touristique (hôtellerie traditionnelle, de plein air, gîtes, hébergements insolites, etc.),
- les musées et sites de visite, les monuments, les activités de loisirs, les routes touristiques et les visites de ville,
- les indicateurs économiques (investissements, emploi),
- la clientèle étrangère, les profils des touristes, le déroulement des séjours et les dépenses des touristes.

Nous ne reprendrons dans ce portrait que les chiffres clés publiés par l’agence Tourisme et Territoires du Cher, partenaire de Berry Province, ***L’économie touristique du Cher Édition 2020 (Tourisme et Territoires du Cher)<sup>2</sup>***.

L’année 2020 a été marquée par la pandémie de la covid-19, le gouvernement a pris des mesures de confinements et couvre-feu qui ont eu lieu de fin février à mi-juillet 2020. Début mai 2020, un déconfinement progressif a eu lieu puis au début de juin 2020, le gouvernement autorise la réouverture des musées, monuments et lieux d’exposition, les salles de spectacle et de cinéma (par demi jauge).

Le mois d’octobre marque le deuxième confinement jusqu’au 15 décembre 2020 puis un couvre-feu a été mis en place de 20 h à 6 h. Il a été étendu à 18 heures à l’ensemble du territoire métropolitain à partir du 16 janvier 2021.

En raison de ces évènements, le dispositif habituel des enquêtes INSEE n’a pas permis de diffuser des résultats sur une année complète de 2020 mais sur une période de quatre mois (de juillet à octobre 2020).

Afin de disposer de données sur une année complète, il convient de se référer au portrait de tourisme de l’année 2019.

1 <https://www.tourisme-territoiresducher.fr/actualites/>

2 <https://fr.calameo.com/read/004815928cdf16ce82fc0>

## REPÈRES – Hébergements (Données de juillet à octobre 2020)

<b>L'hôtellerie de tourisme<sup>3</sup> en 2020</b>	
Capacité d'accueil	71 établissements et 2 142 chambres
Fréquentation	173 770 arrivées pour 231 058 nuitées
Durée moyenne du séjour	1,33 nuitée (sur 4 mois (juillet à octobre 2020))
Part de la clientèle française	87 % des arrivées et des nuitées
<b>L'hôtellerie de plein air<sup>4</sup> en 2020</b>	
Capacité d'accueil	35 établissements, 1 696 emplacements
Fréquentation (terrains de 1 à 4 étoiles, classés et non classés, de plus de 10 emplacements)	30 444 arrivées pour 74 583 nuitées
Durée moyenne du séjour	2,6 nuitées (sur 4 mois (juillet à octobre 2020))
Part de la clientèle française	73,00 %
<b>Les hébergements collectifs en 2020</b>	
Meublés de tourisme classés	186 meublés et 1 170 lits
Gîtes de France	482
Chambres d'hôtes <sup>5</sup>	52 chambres d'hôtes
Hébergements labellisés « Accueil Paysan » <sup>6</sup>	3 hébergements et 26 lits
Les hébergements collectifs <sup>7</sup>	8 hébergements et 640 lits

## REPÈRES – Touristes (Données de juillet à octobre 2020)

<b>Les touristes</b>	
Nombre d'arrivées dans le département	204 214 arrivées en 2020
Part des touristes étrangers (en 2019)	23 % de touristes étrangers avec une grande majorité de clientèles européennes (89 %). Les cinq principales clientèles étrangères sont les Allemands, les Britanniques, les Belges, les Italiens et les Néerlandais.
Âge moyen des touristes (en 2019)	60 % ont plus de 55 ans
Dépense moyenne des touristes (en 2019)	67 € par jour et par personne avec une dépense plus élevée pour les Étrangers que les Français.

Sources: <https://www.tourisme-territoiresducher.fr/boite-a-outils/observatoire/frequentation-touristique/>

3 Hôtels classés de 1 à 5 étoiles et hôtels non classés.

4 Terrains classés et non classés, campings déclarés et aires naturelles, parcs résidentiels de loisirs.

5 <https://tourisme-pro-centre-valdeloire.fr/download/cahier-statistique-2020/>

6 « Gîte Accueil Paysan » et « Chambre paysanne »

7 Ils comprennent les résidences de tourisme, les villages de vacances, les auberges de jeunesse et les hébergements adhérents à l'UNAT

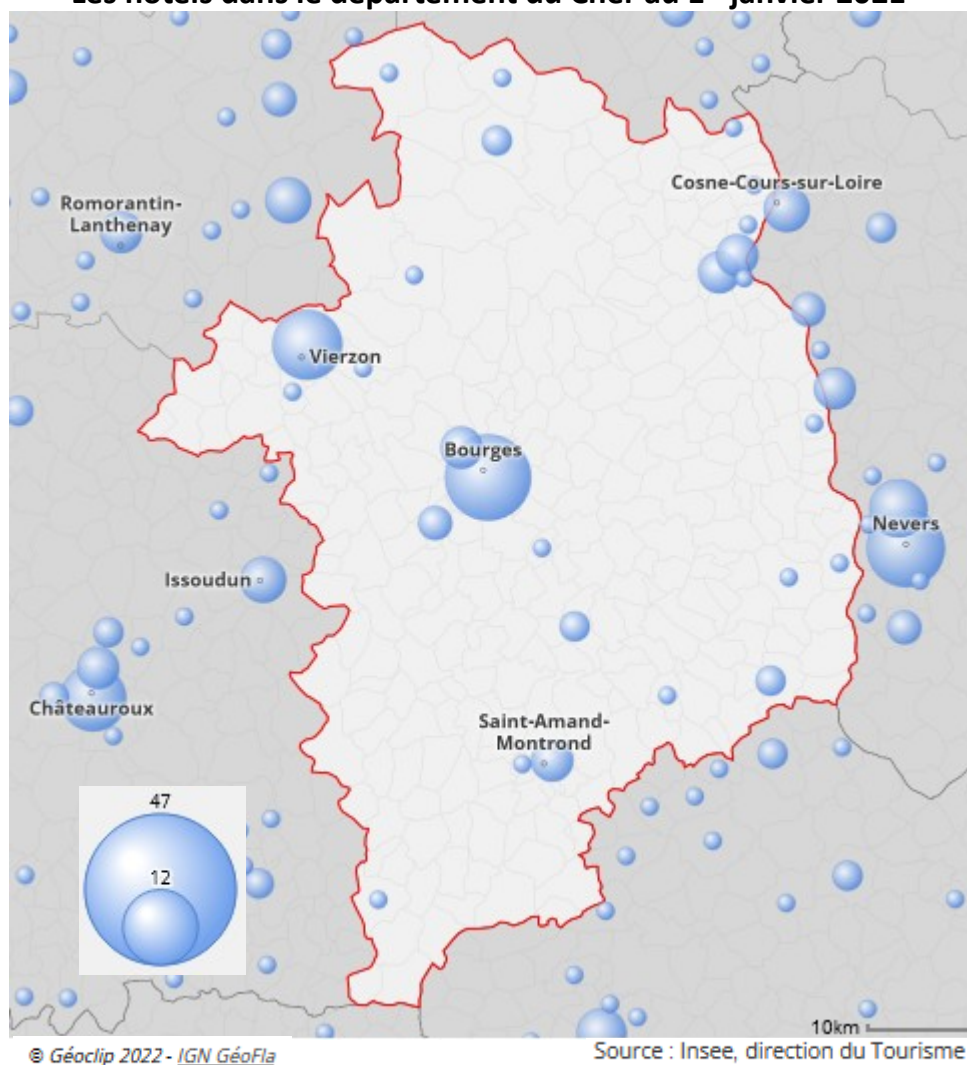
## 1. L'offre touristique et la clientèle

### 1.1 Les hébergements touristiques

Le Cher compte, en 2020, 630 établissements marchands<sup>8</sup>. Il faut y ajouter 13 443 résidences secondaires<sup>9</sup> pour obtenir le nombre total d'hébergement touristiques (INSEE – RP 2018).

#### L'hôtellerie traditionnelle

##### Les hôtels dans le département du Cher au 1<sup>er</sup> janvier 2021



Les hôtels sont majoritairement concentrés au sein de l'agglomération de Bourges, ainsi qu'à Vierzon. Et aux alentours de Sancerre, de Saint-Satur et d'Aubigny-sur-Nère.

<sup>8</sup> Hébergements marchands : tout hébergement commercialisé (hôtels, campings, meublés de tourisme, gîtes...).

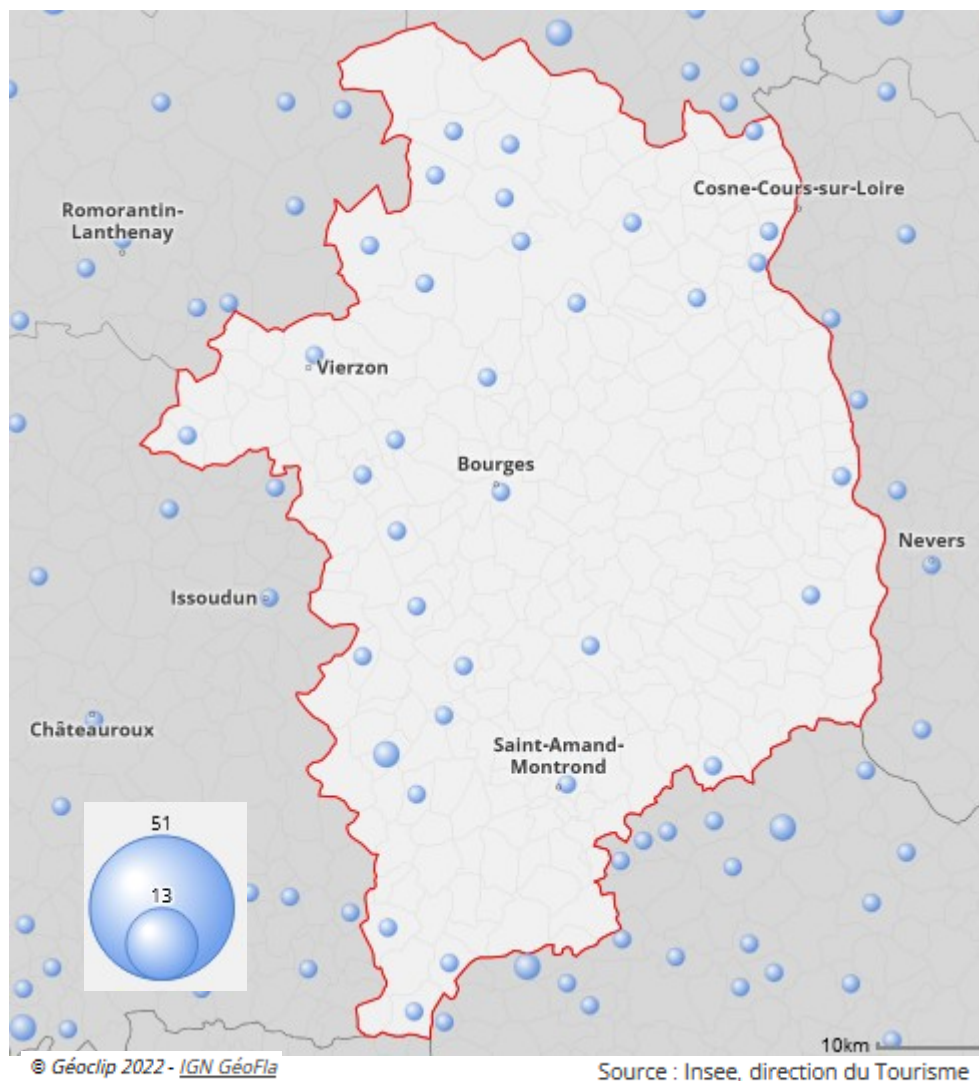
<sup>9</sup> « Une résidence secondaire est un logement utilisé pour les week-ends, les vacances ou les loisirs. Les logements meublés loués ou à louer pour les séjours touristiques sont également classés en résidences secondaires. La distinction entre logements occasionnels et résidences secondaires est parfois difficile à établir, c'est pourquoi, les deux catégories sont souvent regroupées ». (INSEE).

En 2020, en raison de la pandémie de la covid-19 avec les confinements et le couvre-feu, la fréquentation des hôtels du département a connu une baisse de 24 % pour les arrivées et 20 % pour les nuitées par rapport à 2019.

Le taux d'occupation<sup>10</sup> des hôtels du département est de 58,8 %, c'est le taux le plus élevé de la région Centre Val de Loire, avec celui du Loir-et-Cher (55,8 %). Il est en recul de 3,2 points par rapport à 2019.

### Hôtellerie de plein air

#### Les campings dans le département du Cher au 1er janvier 2021



Les campings sont surtout présents dans le Sancerrois, en Sologne, et le long du Cher.

<sup>10</sup> Taux d'occupation = nombre de chambres occupées / nombre de chambres offertes, en pourcentage.

En 2020, les campings de toutes catégories représentent 23,5 % de l'offre sur la période de juillet à octobre 2020.

Le département compte également des hébergements insolites tels que les tipis (étang de Goule et La Roche à Saint-Amand-Montrond), la bulle transparente (Brinon-sur-Sauldre), les mobil-homes ou bungalows (Bourges, Lignières, Châteauneuf-sur-Cher, Saint-Satur, Bannay, Vierzon), les cabanes flottantes (Loye-sur-Arnon), et des chalets (La Guerche-sur-l'Aubois, Châteaumeillant, Thauvenay, étang de Goule).

Pour compléter cet équipement de plein air, 29 aires de service camping-car<sup>11</sup>(dont 1 aire zone commerciale, 26 aires gratuites et 2 aires payantes) et 13 haltes nautiques sont à disposition.

En 2020, l'hôtellerie de plein air a enregistré 30 444 arrivées pour 74 583 nuitées, des chiffres en baisse de 22,3 % pour les arrivées et 16,9 % pour les nuitées par rapport à 2019.

La durée moyenne de séjour est de 2,6 nuitées, soit un peu moins qu'en région Centre-Val de Loire (3 nuitées).

Le taux d'occupation est de 21,9 % enregistré sur une période de quatre mois en 2020 (juillet à octobre) contre 20,9 % en 2019 sur une période de six mois (avril à septembre).

Les Français représentent 73 % de la clientèle et restent plus longtemps que les étrangers (2,8 nuitées contre 2,2 nuitées pour les étrangers). Les étrangers représentent 27 % de la clientèle.

### **Les formules « Bienvenue à la Ferme »<sup>12</sup> et « accueil paysan »<sup>13</sup> en 2021**

En 2021, il y a 33 formules « Bienvenue à la Ferme » dans le Cher. C'est un réseau de vente directe de produits fermiers et de tourisme à la ferme. Elles proposent des prestations touristiques, principalement des dégustations et découvertes de produits fermiers. Certaines proposent un hébergement : 1 gîte rural/chambre d'hôte et aussi auberge et 1 camping à la ferme.

Pour ce qui est d'« accueil paysan », 2 prestations d'hébergement sont proposées avec tables d'hôtes (Fermes des Places à Saint-Laurent et des Bourdoiseaux à Savigny-en-Sancerre). « Accueil paysan » est une association qui rassemblent les paysans souhaitant offrir un accueil spécifique, échanger et faire découvrir leur territoire.

11 [www.aire-service-camping-car-panoramique.fr](http://www.aire-service-camping-car-panoramique.fr)

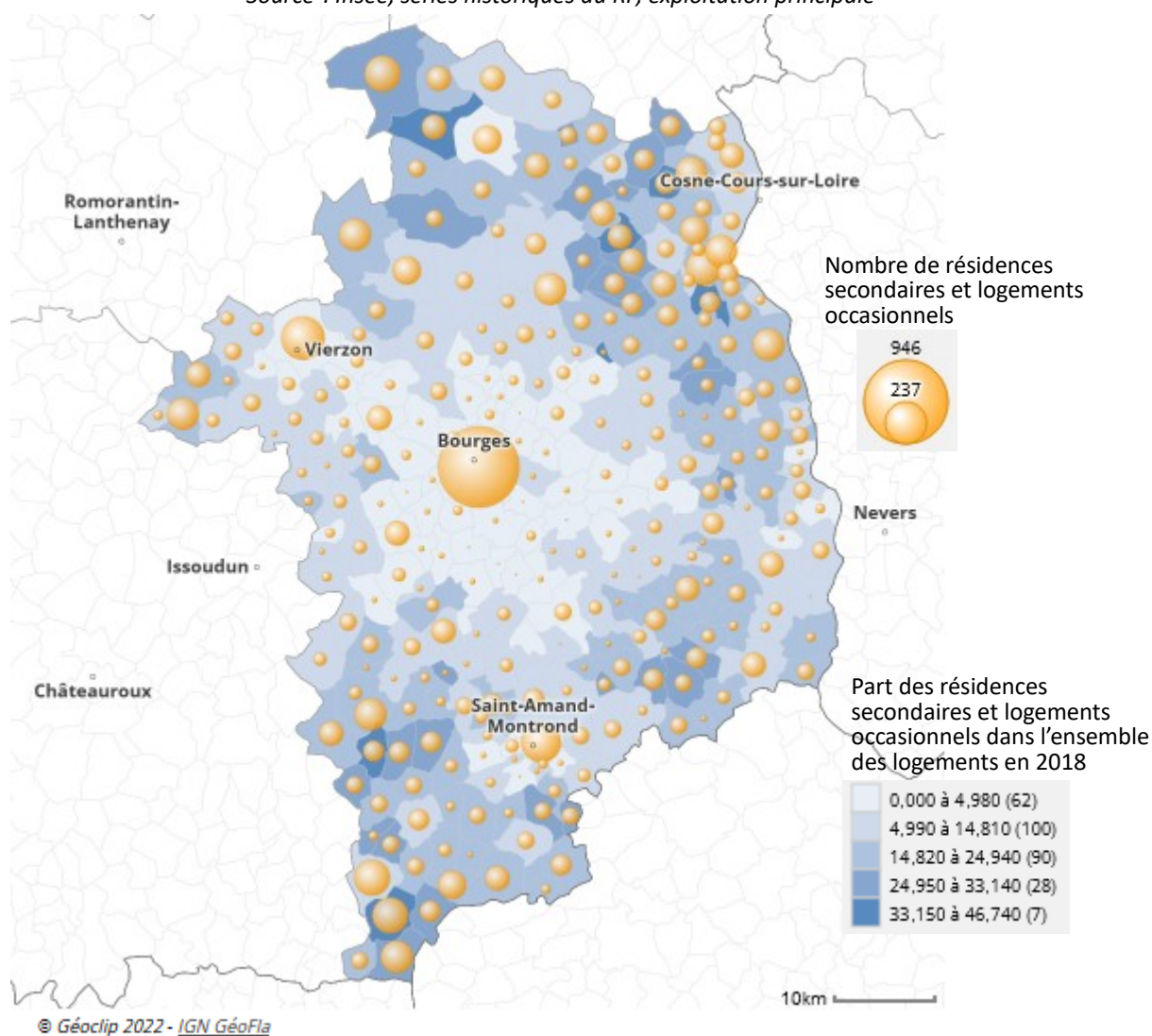
12 [https://www.bienvenue-a-la-ferme.com/centre/cher/recherche/produits-fermiers/2651?chez\\_le\\_producteur=&magasin=&point\\_retrait=&marche=](https://www.bienvenue-a-la-ferme.com/centre/cher/recherche/produits-fermiers/2651?chez_le_producteur=&magasin=&point_retrait=&marche=)

13 [https://www.accueil-paysan.com/fr/catalog/list/?capacity\\_gte=&spoken\\_languages\\_code\\_in=&offset=0&country=FR&locality=D%C3%A9partement+du+Cher+\(+Centre%2C+FR+\)&locality\\_id=3025480&latitude=47.0&longitude=2.50&radius=](https://www.accueil-paysan.com/fr/catalog/list/?capacity_gte=&spoken_languages_code_in=&offset=0&country=FR&locality=D%C3%A9partement+du+Cher+(+Centre%2C+FR+)&locality_id=3025480&latitude=47.0&longitude=2.50&radius=)

## Les résidences secondaires

### Nombre et taux de résidences secondaires et logements occasionnels par commune en 2018

Source : Insee, séries historiques du RP, exploitation principale



En 2018, le Cher comptait 13 443 résidences secondaires et logements occasionnels soit 7,50 % de l'ensemble des logements. La part des résidences secondaires est importante dans le sud du département, en Sologne et dans le Sancerrois. A Sainte-Montaine, en Sologne, près d'un logement sur deux est une résidence secondaire (46,74 %). Dans certaines communes du sud du département, plus d'une maison sur trois est une résidence secondaire, cette part atteint même les 45,93 % à Saint-Saturnin.

Cette part de résidences secondaires est supérieure à la moyenne régionale (6,27 %) mais inférieure à la moyenne nationale (9,81 %).

## 1.2 La clientèle<sup>14</sup>

(Données année 2019)

### *Provenance et âge de la clientèle*

Les étrangers représentent 23 % de la clientèle départementale, avec une grande majorité de clientèles européennes (89 %). Ce sont majoritairement des Allemands (18 %), des Britanniques, des Belges, des Italiens et des Néerlandais (15 %).

Parmi les 77 % de la clientèle exclusivement française, plus d'un sur cinq est Francilien. On note également une présence importante d'habitants de la région Auvergne-Rhône-Alpes.

Le Cher accueille principalement une clientèle de seniors : 60 % des touristes ont 55ans et plus. Les 45/54ans représentent quant à eux 17 % de la clientèle, les moins de 35ans à peine 13 %.

### *Choix de l'hébergement*

Les touristes français privilégient l'hébergement en hôtel qui concerne 39 % des séjours réalisés en hébergement marchand.

L'hébergement en camping ne concerne qu'un touriste sur cinq.

Pour les hébergements non marchands, l'hébergement chez les parents et amis concerne la moitié des touristes.

On note aussi une forte présence de camping-caristes (39 %).

### *Le coût des séjours*

Les touristes dépensent en moyenne 67 € par jour et par personne avec une dépense plus élevée pour les étrangers que pour les Français.

Le budget total moyen pour les séjour ou visite s'élève à 693 €.

<sup>14</sup> <https://www.tourisme-territoiresducher.fr/boite-a-outils/observatoire/frequentation-touristique/>



## 2. Les différents types de tourisme

### *Visite de sites et monuments historiques*

L'histoire du Cher depuis les invasions romaines jusqu'à l'ère industrielle, nous a laissé de nombreux sites et vestiges, allant des vestiges du sanctuaire et du théâtre gallo-romain de Drevant, en passant par l'époque gothique avec la cathédrale Saint-Étienne de Bourges, jusqu'aux sites industriels de Beffes, de nombreux sites et monuments historiques sont à découvrir.

La visite de monuments et de châteaux concerne 4 clients sur 5<sup>15</sup>. Des initiatives ont été prises, à l'origine par des propriétaires de châteaux (1954), qui avaient créé le « circuit de la route des châteaux du Cœur de la France », devenu depuis la « **route Jacques Cœur** » longue de 170 kilomètres. Elle offre la possibilité de visiter 3 monuments publics, 8 châteaux privés et 7 villes et villages<sup>16</sup>.

La cathédrale de Bourges, classée au patrimoine mondial de l'humanité par l'UNESCO est le monument le plus visité, avec plus de 600 000 visiteurs par an<sup>17</sup> et 2 060 visiteurs pour sa tour et sa crypte en 2020<sup>18</sup> contre 38 856 en 2019 en raison de la fermeture du site liée à la pandémie.

Le Palais Jacques Cœur à Bourges est également prisé des touristes avec 27 431 visiteurs en 2020 contre 51 537 en 2019, les mesures gouvernementales prises en raison de la pandémie expliquant cette différence de fréquentation.

À côté de ces monuments, le Cher possède de nombreux monuments et musées ainsi que des jardins labellisés. 7 jardins du Cher ont obtenu le label « Jardin Remarquable »<sup>19</sup> (31 au total dans la région Centre-Val de Loire) dont le but est de faire reconnaître les parcs et jardins ouverts au public et particulièrement bien entretenus :

- les jardins du château d'Ainay-le-Vieil,x
- le parc du Château de Jussy à Jussy-Champagne,x
- les jardins du Prieuré Notre-Dame d'Orsan à Maisonnais,
- le jardin de Marie à Neuilly-en-Sancerre,x
- le jardin des Prés-Fichaux à Bourges,x
- le parc du Château de Pesselières à Jalognes-Sancerre,x
- et le parc floral d'Apremont-sur-Allier.x

Des animations ont été mises en place pour faire découvrir le patrimoine architectural comme les visites de Bourges « Les Nuits Lumière »<sup>20</sup> qui ont attiré plus de 67 500 spectateurs en 2021 contre 74 000 en 2020<sup>21</sup>. Grâce à la nouvelle technologie numérique, la ville de Bourges a proposé un

15 <https://www.tourisme-territoiresducher.fr/boite-a-outils/observatoire/frequentation-touristique/>

16 [Site internet Route Jacques Coeur](#)

17 [www.bourgesberrytourisme.com](http://www.bourgesberrytourisme.com)

18 <https://www.tourisme-territoiresducher.fr/boite-a-outils/observatoire/frequentation-touristique/>

19 <https://www.culture.gouv.fr/Aides-demarches/Protections-labels-et-appellations/Label-Jardin-remarquable>

20 <https://www.ville-bourges.fr/site/nuits-lumiere>

21 [https://www.leberry.fr/bourges-18000/loisirs/ledition-2021-des-nuits-lumiere-a-bourges-a-attire-67-500-visiteurs\\_14020999/](https://www.leberry.fr/bourges-18000/loisirs/ledition-2021-des-nuits-lumiere-a-bourges-a-attire-67-500-visiteurs_14020999/)

nouveau parcours de 2 km sur la période de mai à septembre, avec 5 nouvelles scénographies projetées sur les monuments du patrimoine berruyer (le rempart gallo-romain au jardin de l'Archevêché, l'Hôtel Lallemand, le musée Estève, le Palais Jacques Cœur, l'hôtel des Postes et le magasin Aubrun).

### **Visite de sites industriels et d'entreprises**

Le tourisme industriel ou visites d'entreprises a pris un certain essor depuis quelques années.

Les visites sont liées au passé industriel du département :

- le passé de l'industrie de la métallurgie : l'espace métal de Grossouvre<sup>22</sup> (la Halle à charbon), le haut-fourneau de La Guerche<sup>23</sup>, les ruines de la fonderie de Torteron, l'usine Chabrolles de fabrication de Chaux à Beffes<sup>24</sup> ;
- l'industrie de la porcelaine introduite dans le Cher au 19<sup>e</sup> siècle : le pôle de la Porcelaine à Mehun-sur-Yèvre<sup>25</sup> ( et l'entreprise Pillivuyt) et Foëcy (établissements Lourioux).

Dans le cadre des « Visites secrètes côté Cher », en 2022, 49 entreprises du Cher ont fait visiter leurs établissements<sup>26</sup>.

### **Le tourisme gastronomique**

Le tourisme gastronomique dans le Cher est lié aux vins de renommée et aux fromages de chèvre, avec le crottin de Chavignol.

Le Bureau interprofessionnel des vins du Centre (BIVC)<sup>27</sup> a mis en place la « Route des Vignobles en Cœur de France » sur 300 kilomètres. En grande majorité dans le Cher, elle permet de découvrir les caves du Centre-Loire et leurs 5 appellations d'origine contrôlée.

Parallèlement, une grande partie des producteurs organise aussi des visites de leurs caves, ainsi que la vente directe de vin sur l'exploitation.

Les touristes peuvent également visiter, à Sancerre, la Maison des Sancerre<sup>28</sup>, lieu de rencontres, d'échanges et d'informations sur le vignoble Sancerrois. En raison de la crise sanitaire en 2020, La Maison des Sancerre a été fermée au public du 20 mars au 03 juin puis à partir du 30 octobre 2020-

Le Crottin de Chavignol trouve son origine dans le Sancerrois, avec sa capitale : Sancerre, et son village de Chavignol.

22 <https://www.berryprovince.com/patrimoine-culturel/espace-metal-halle-de-grossouvre-grossouvre/>

23 <https://monumentum.fr/usine-metallurgique-situee-lieudit-quotle-fourneau-quot-pa18000037.html>

24 <http://www.beffes.fr/pages/tourisme/tourisme-industriel.html>

25 <https://www.poleporcelaine.fr/fr/>

26 <https://www.berryprovince.com/visites-entreprises-berry/>

27 [www.vins-centre-loire.com](http://www.vins-centre-loire.com)

28 <https://maison-des-sancerre.com/visitez-la-maison-des-sancerre/>

Ce fromage est une AOP<sup>29</sup> : les chèvres, uniquement de race alpine, doivent être élevés dans la zone d'appellation du Chavignol qui comprend une grande partie du département du Cher et se prolonge sur la Nièvre et le Loiret.

Chaque année c'est près de 14 millions de Chavignol qui sont vendus. En 2019, 868 tonnes ont été commercialisées.<sup>30</sup>

## Le tourisme scientifique

Quelques sites ont mis en place des visites à caractère scientifique comme le pôle des étoiles à Nançay<sup>31</sup>, une station de radioastronomie abritant le 4<sup>e</sup> plus grand radiotélescope au monde qui a reçu 10 294 visiteurs en 2020, ou la maison des énergies à Graçay<sup>32</sup>.

## Les manifestations et événements

Plusieurs manifestations et événements rythment la vie du département du Cher à différents moments de l'année.

Certaines ont été créées à partir des monuments historiques ou de l'histoire locale : les fêtes et foires médiévales à Sagonne, Mehun-sur-Yèvre, Bourges, Mornay-Berry ou encore les fêtes franco-écossaises à Aubigny-sur-Nère.

Après l'annulation de l'édition 2020 du Printemps de Bourges Crédit Mutuel<sup>33</sup> suite à la décision gouvernementale du 13 mars 2020 en raison de la crise sanitaire liée au coronavirus. Grâce aux initiatives des artistes et des festivaliers, le Printemps imaginaire a eu lieu sur le net de façon virtuelle.

La 45<sup>ème</sup> édition du Printemps de Bourges Crédit Mutuel<sup>34</sup> a eu lieu du 22 au 27 juin 2021 avec un public près de dix fois moins nombreux en raison de la situation sanitaire (10 000 préventes au lieu de 100 000 à l'ordinaire)<sup>35</sup>.

Bourges offre aussi d'autres manifestations qui attirent un grand nombre de touristes : un Été à Bourges, etc.

D'autres festivals se sont créés dans le département : L'Air du Temps à Lignières, les Estivales du canal à Vierzon, Rock et Jazz aux caves de Sancerre.

29 AOP : appellation d'origine protégée. Pour être reconnu AOP, le fromage doit :  
– provenir d'une aire de production définie et délimitée avec du lait issu de cette même zone  
– répondre à des conditions de productions précises  
– posséder une notoriété et une antériorité reconnues  
– faire l'objet d'une procédure d'agrément et de contrôle (Source : [crottindechavignol.fr](http://crottindechavignol.fr))

30 <https://crottindechavignol.fr/le-chavignol/chiffres-cles>

31 <http://www.poledestoiles.fr/>

32 [http://www.les-grands-moulins.fr/presentation\\_les-grands-moulins-gracay](http://www.les-grands-moulins.fr/presentation_les-grands-moulins-gracay)

33 [https://www.leberry.fr/bourges-18000/loisirs/le-printemps-de-bourges-2020-aura-lieu-mais-de-facon-virtuelle\\_13776858/](https://www.leberry.fr/bourges-18000/loisirs/le-printemps-de-bourges-2020-aura-lieu-mais-de-facon-virtuelle_13776858/)

34 [https://www.leberry.fr/bourges-18000/loisirs/le-printemps-de-bourges-2020-aura-lieu-mais-de-facon-virtuelle\\_13776858/](https://www.leberry.fr/bourges-18000/loisirs/le-printemps-de-bourges-2020-aura-lieu-mais-de-facon-virtuelle_13776858/)

35 <https://french-wine-love.com/2021/06/29/un-printemps-de-bourges-en-ete-et-assis-mais-joyeux/>

Les événements sportifs attirent aussi de nombreux spectateurs comme la course automobile « La descente infernale » ou encore au Pôle du Cheval et de l'Âne à Lignières qui propose plus de 50 journées de manifestations organisées par an<sup>36</sup>.

### **Les véloroutes : la Loire à vélo et le canal de Berry**

La région Centre possède un patrimoine naturel reconnu, qui a permis de mettre en parallèle une offre touristique à itinérance douce, comme la Loire à vélo. Le Cher fait partie du circuit.

**La Loire à vélo** traverse 900 kilomètres et 6 départements, reliant Saint-Brévin-les-Pins (en face de Saint-Nazaire) à Cuffy (dans le Cher, vers Nevers). Elle est la section ouest de « l'EuroVélo 6 », transversale cyclable européenne qui relie l'Atlantique à la Mer Noire, sur près de 3 600 km<sup>37</sup>.

Dans le cadre de l'ancienne stratégie régionale de tourisme durable, la région Centre-Val de Loire avait pour objectif de devenir la première destination de France de tourisme à vélo. Avec plus de 3 400 km d'itinéraires réalisés, cette ambition est devenue réalité.

La mise en place d'un site internet, réalisé par le comité régional du tourisme Centre – Val de Loire, **Marandovelo**<sup>38</sup>, qui valorise les itinérances douces (cycliste, pédestre, équestre et fluviale) a été un élément clé dans la réalisation de ce projet.

Dans le Cher, la Loire à vélo c'est près de 107 km de pistes cyclables aménagées. Le Conseil départemental a notamment créé le réseau Berrycyclettes<sup>39</sup>, réseau de location de vélo dans le département du Cher, pour faciliter les déplacements.

La fréquentation du nombre de passages de vélos a connu une baisse en 2020<sup>40</sup> à Cuffy, Couargues et Saint-Satur (points de comptage).

Lieux	Nombre de passages de vélos en 2020	Evolution par rapport à 2019	Nombre de passages mensuels 2020
Cuffy	22 339	- 8 %	598
Couargues	24 392	- 9 %	531
Saint-Satur	19 687	- 9 %	317

**Par ailleurs, l'aménagement en cours des berges du canal de Berry**<sup>41</sup> pour la pratique du vélo, initié depuis 2015 par le Syndicat du Canal de Berry (SCB), va permettre de revaloriser le Canal de Berry et de lancer une dynamique économique et touristique.

36 [www.polechevaletane.fr](http://www.polechevaletane.fr)

37 [www.loireavelo.fr](http://www.loireavelo.fr)

38 [www.marandoavelo.fr](http://www.marandoavelo.fr)

39 [www.berrycyclettes.fr](http://www.berrycyclettes.fr)

40 <https://tourisme-pro-centre-valdeloire.fr/download/frequentation-la-loire-a-velo-2019/>

41 <https://www.canal-de-berry.fr/>

D'une longueur totale de 324 kilomètres, le canal de Berry se compose de trois branches qui se rencontrent à Fontblisse, commune de Bannegon dans le Cher.



Tous les ans, en août, la fête des Berges du canal est organisée à Saint-Amand-Montrond attire des milliers de visiteurs.

**La route de Saint-Jacques de Compostelle** traverse le Cher, par Bourges pour la branche nord, et par Saint-Amand-Montrond pour la branche sud, générant ainsi un tourisme itinérant.

### *Le tourisme nautique*

La Loire longe le Berry sur près de 100 Km, connu pour ses descentes en canoë, d'autres formes de tourisme nautique se développe, avec la possibilité de naviguer le fleuve sur d'anciens bateaux traditionnels à Saint-Satur.

Le canal latéral à la Loire offre de belles promenades aux passionnés de péniches, avec une dizaine de haltes nautiques qui jalonnent le cours de Belleville-sur-Loire à Cuffy. Deux ports sont installés à Saint-Thibaut-Saint-Satur et Marseilles-lès-Aubigny.

Il est également possible de naviguer sur un petit tronçon du canal de Berry, comme c'est le cas à Vierzon ou Thénioux, dans le Nord du département, et à Drevant dans le sud où des bateaux électriques peuvent être loués. Mais les épisodes de sécheresse qui se succèdent rendent de plus en plus difficile le tourisme nautique sur le canal de Berry.

## Carte touristique du département du Cher

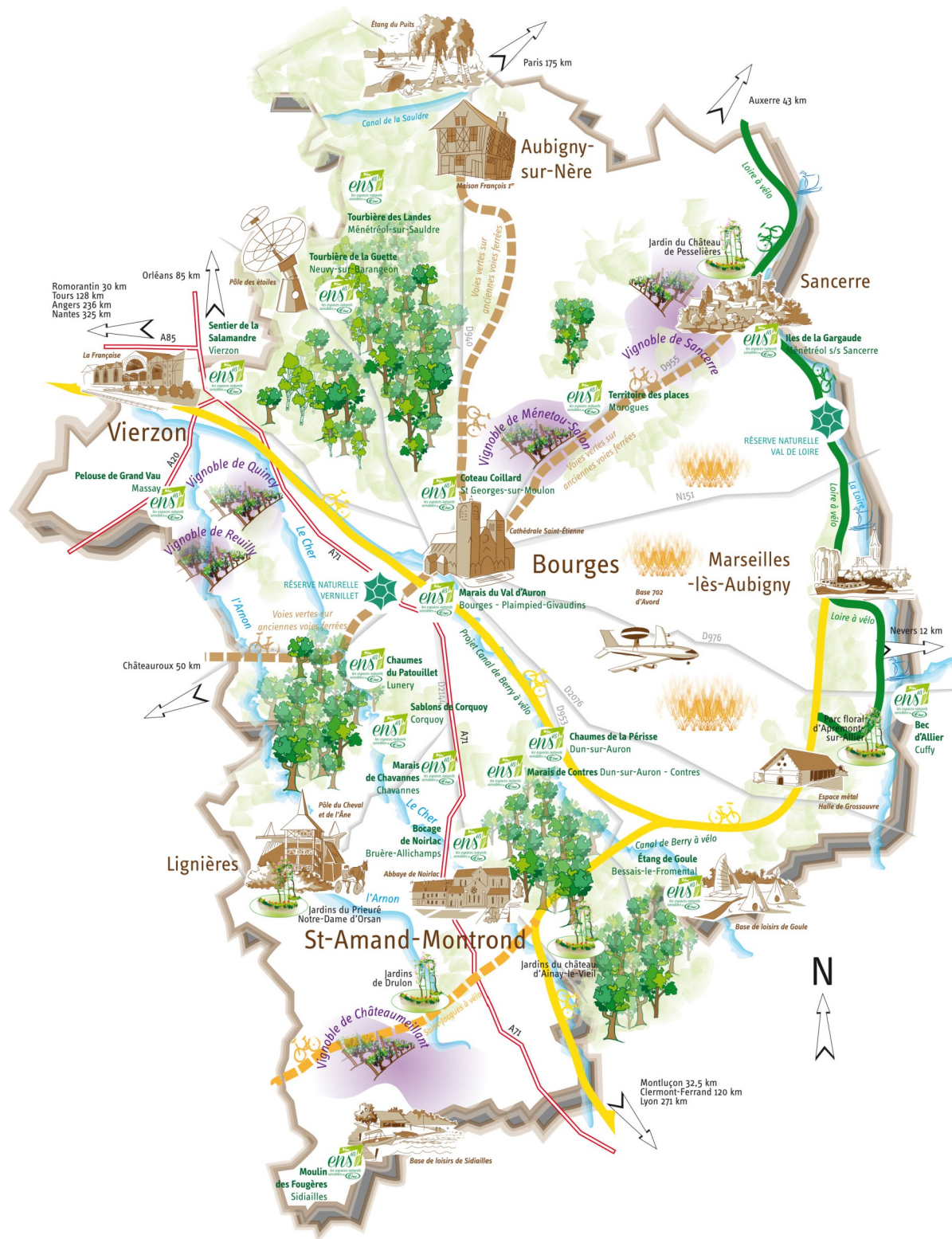


Illustration : Emmanuel Biaud-Mauduit Communication Cd18 / Nov. 2016

DDT du Cher – Service connaissance, aménagement et planification – Bureau avis et expertises territoriales

### **3. Les acteurs du tourisme**

#### **✓ La région Centre-Val de Loire**

La Région œuvre pour la promotion touristique qui permet de développer les emplois touristiques et les retombées économiques.

Tous les 5 ans, la région met en place une stratégie liée au tourisme. La dernière en date, « la stratégie régionale du tourisme et des loisirs »<sup>42</sup> a été adoptée par le conseil régional du Centre-Val de Loire en 2016.

Elle a pour vocation d'accompagner et de soutenir le développement du tourisme sur la région Centre-Val de Loire et s'articule autour de 4 axes :

- Renforcer les atouts majeurs du tourisme en région Centre-Val de Loire
- Enrichir l'offre pour renouveler l'expérience-client
- Accompagner la montée en compétence et la mise en réseau des acteurs
- Placer l'expérience-client au cœur de la stratégie marketing

#### **✓ Le Comité Régional du Tourisme Centre – Val de Loire<sup>43</sup>**

Le Comité Régional du Tourisme Centre – Val de Loire concourt à la mise en œuvre de la politique du tourisme arrêtée par le Conseil régional du Centre-Val de Loire ; notamment à travers les actions de promotion touristique de la région en France et à l'étranger qui ont été retenues dans le cadre de la stratégie régionale du tourisme et des loisirs 2016-2021.

#### **✓ Tourisme et Territoires du Cher (anciennement Agence de développement du tourisme et des territoires du Cher - AD2T)**

**Le Conseil départemental du Cher** a souhaité confier les actions liées au tourisme à une seule agence.

Depuis 2013, elle pilote les missions du comité départemental du tourisme (CDT) et travaille au développement et à la promotion touristique et économique du Cher. Elle est née de la fusion de l'Agence de développement touristique (ADT) et de l'Agence de développement économique du Cher.

Avec l'Agence de développement touristique de l'Indre, la marque « Berry province » a été déposée en 2010 afin de mutualiser des moyens humains et financiers et d'impulser une nouvelle dynamique dans le développement du tourisme.

Œuvrant pour la valorisation de l'attractivité et le développement du territoire, l'agence Tourisme et Territoires du Cher a pour missions principales :

- accroître l'attractivité du Territoire au travers d'une stratégie de marketing territoriale

<sup>42</sup> [Lien vers le site de la Région : stratégie régionale du tourisme et de loisirs 2016-2021](#)

<sup>43</sup> [Lien vers le site du CRT](#)

- partagée,
- fédérer les acteurs du tourisme et de l'économie,
  - favoriser l'implantation d'entreprises et d'emplois durables,
  - promouvoir le département du Cher auprès du grand public, des visiteurs potentiels et des porteurs de projet.<sup>44</sup>

#### ✓ **Les offices du tourisme**

Ils ont pour mission « l'accueil, l'information et la promotion du tourisme » sur le territoire de la collectivité qui les institue. Dans le Cher, on dénombre 17 offices du tourisme.

#### ✓ **Les syndicats d'initiative**

Ce sont des associations à but non lucratif ayant une mission de service public, formées à initiative d'une commune ou d'un groupement de communes ayant reçu le label « stations touristiques » et sous la tutelle de son maire, en relation avec les professionnels du tourisme ou des personnes intéressées. Ils organisent et mettent en œuvre le programme public des festivités saisonnières de la commune.

Il existe 2 syndicats dans le Cher à Blancafort et Menetou-Salon.

44 <http://www.tourisme-territoiresducher.fr/qui-sommes-nous/lad2t/>