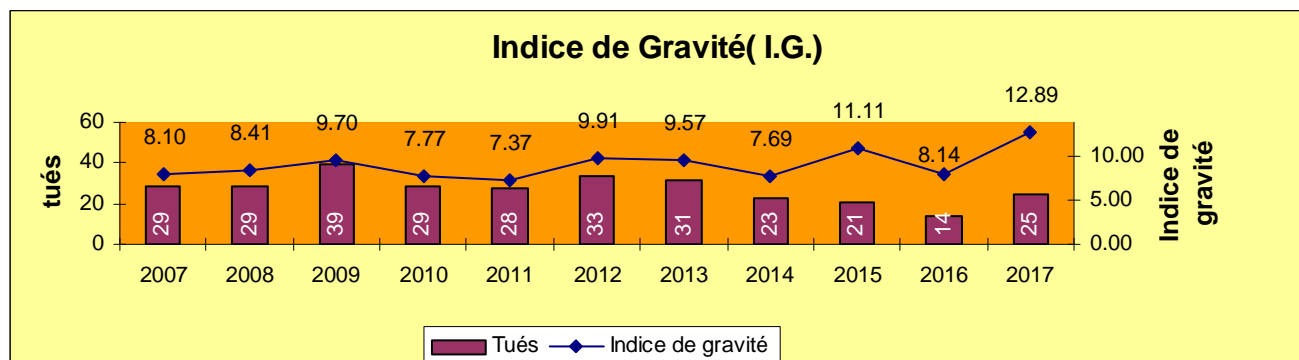
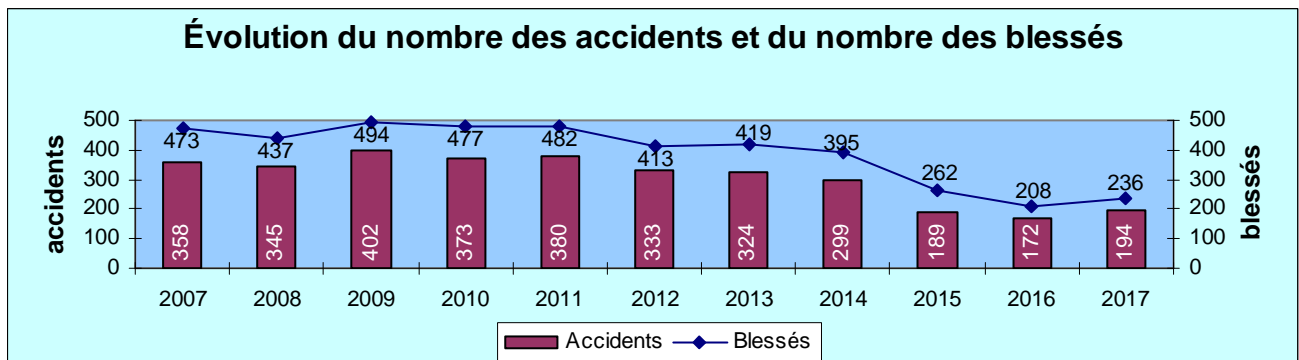
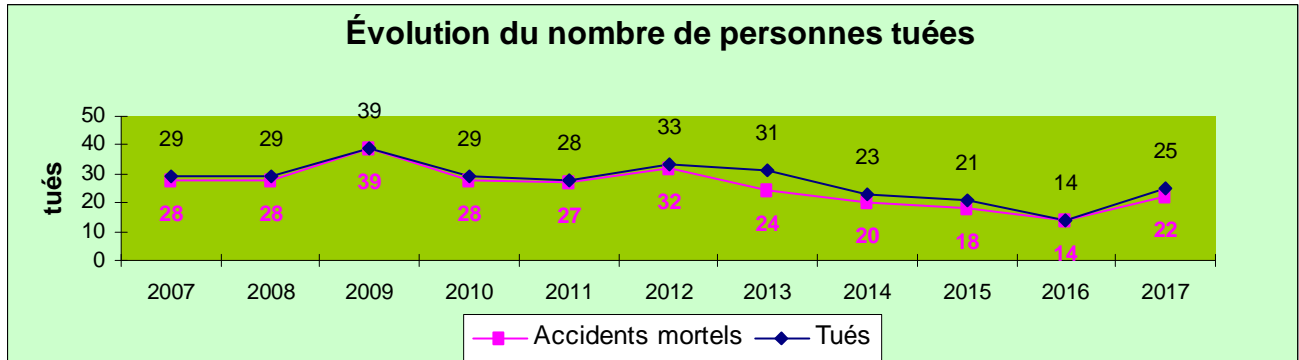


## BILAN PROVISOIRE 2017 ACCIDENTOLOGIE DANS LE CHER

### I. Évolution de l'accidentologie 2015-2016-2017

	2015	2016	2017	Écart 2017-2016	
<b>Accidents corporels</b>	189	172	194	<b>+22</b>	↗ de 13% nombre des accidents
<b>dont mortels</b>	18	14	22	<b>+8</b>	↗ de 57% des accidents mortels
<b>Tués</b>	21	14	25	<b>+11</b>	↗ de 79% du nombre des tués
<b>Blessés</b>	262	208	236	<b>+28</b>	↗ de 13% du nombre des blessés
<b>dont hospitalisés</b>	123	131	142	<b>+11</b>	↗ de 8% du nombre des blessés hospitalisés



## II. Analyse des accidents mortels en 2017

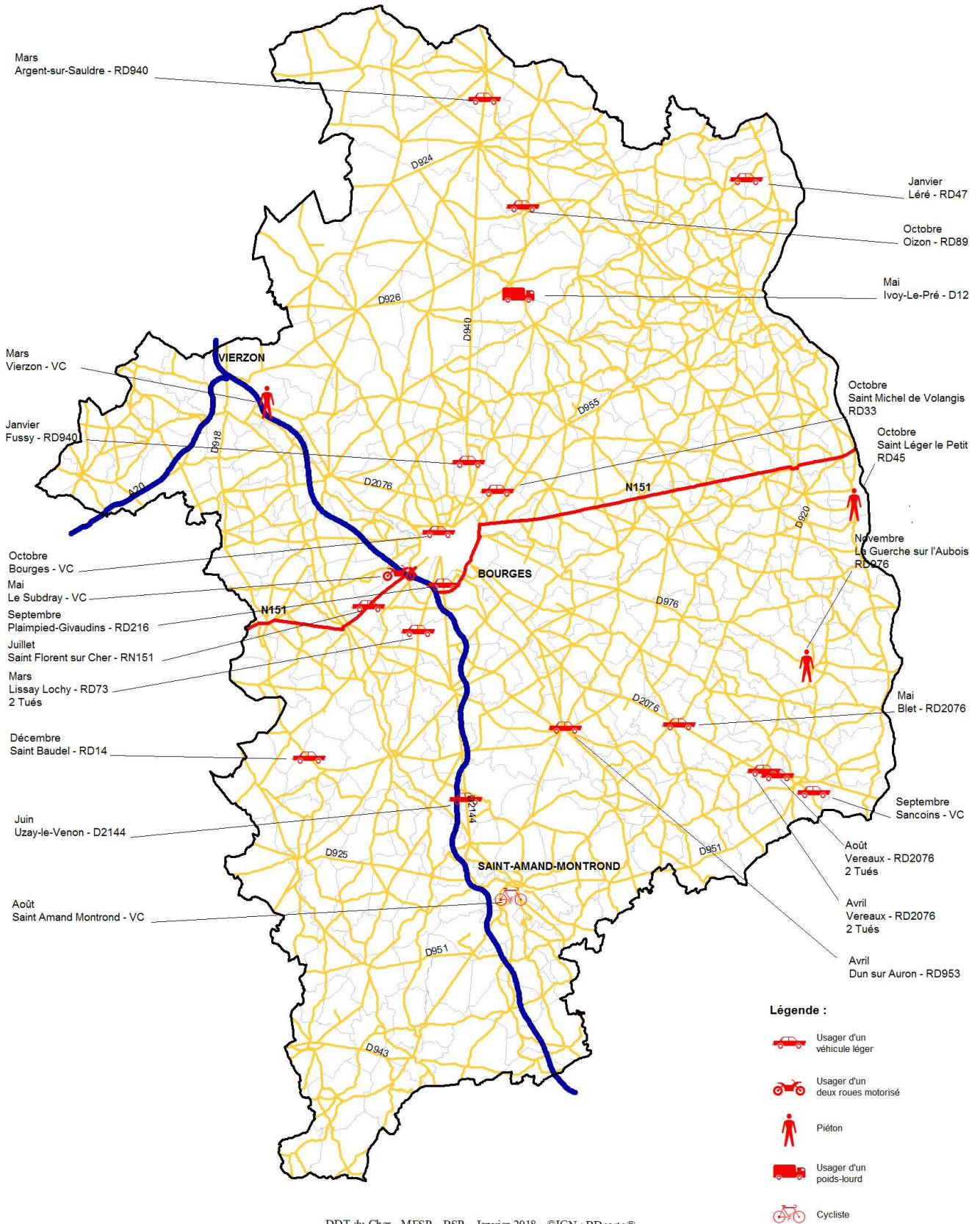


### Observatoire Départemental de Sécurité Routière du Cher

SECURITE ROUTIERE  
TOUS RESPONSABLES

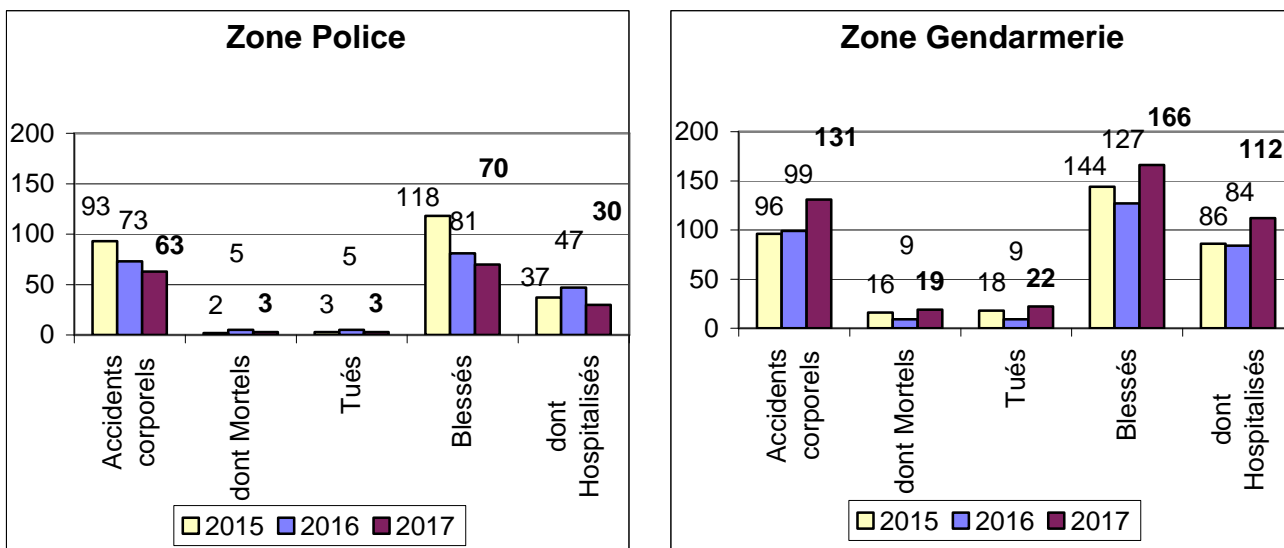
Accident mortel du 1er Janvier au 31 Décembre 2017

22 accidents mortels - 25 tués



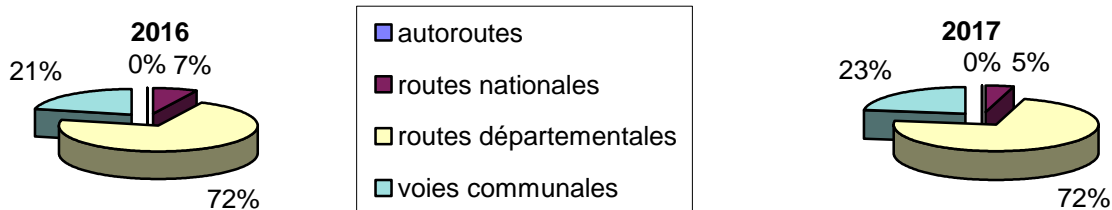
DDT du Cher - MESR - BSR - Janvier 2018 - ©IGN : BDcarto®

### a) Évolution par zone de compétence des données



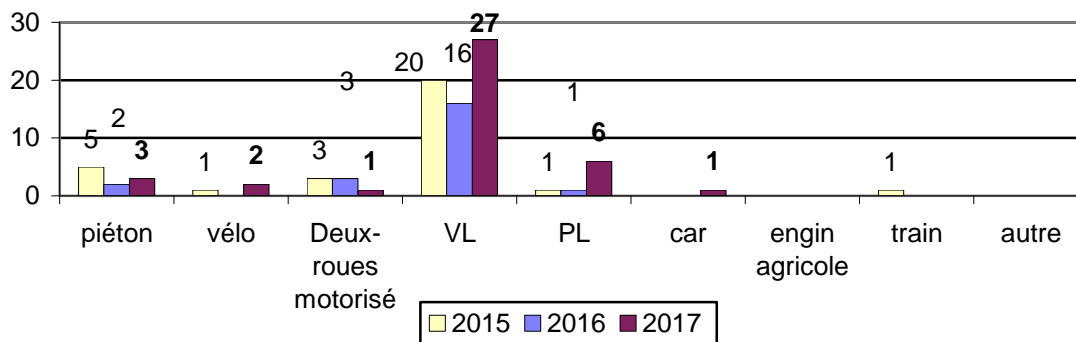
**La mortalité routière a augmenté en zone gendarmerie : hausse de 10 accidents mortels (plus 13 tués) entre 2016 et 2017. En zone police, on note une diminution de deux accidents mortels sur la même période.**

### b) Localisation des accidents mortels suivant le type de route



**En 2017, comme en 2016 aucun accident mortel n'a eu lieu sur le réseau autoroutier. La proportion d'accidents mortels sur le réseau départemental est resté identique.**

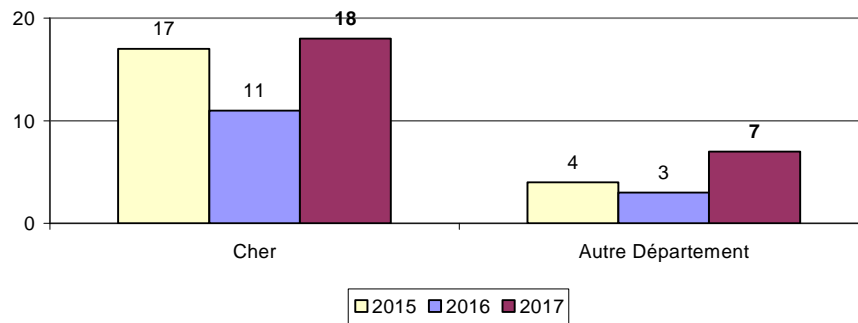
### c) Les véhicules impliqués dans les accidents mortels



**En 2017, la représentativité des véhicules légers et des poids-lourds est en augmentation.**

### III. Les personnes tuées

#### a) Selon le lieu de résidence



**En 2017, 72% (18/25) des personnes tuées étaient originaires du Cher  
(79% en 2016)**

**84% (21/25) étaient des résidents du Cher ou des départements limitrophes  
(100% en 2016)**

## IV. Factorialité et typologie des accidents mortels de 2017 :

**22 accidents mortels – 25 personnes tuées**

### LES ACCIDENTS MORTELS

- **Zones de compétence**

68 % des accidents ont eu lieu en zone gendarmerie (58 % en 2016).

- **Luminosité**

59 % des accidents ont eu lieu de jour (50 % en 2016).

- **Localisation**

82 % des accidents ont eu lieu "hors agglomération" (57 % en 2016).

- **Voie**

	<b>Autoroute</b>	<b>Nationale</b>	<b>Départementale</b>	<b>Communale</b>	<b>Autre</b>
période 2016	0 %	7 %	72 %	21 %	0 %
période 2017	0 %	4 %	73 %	23 %	0 %

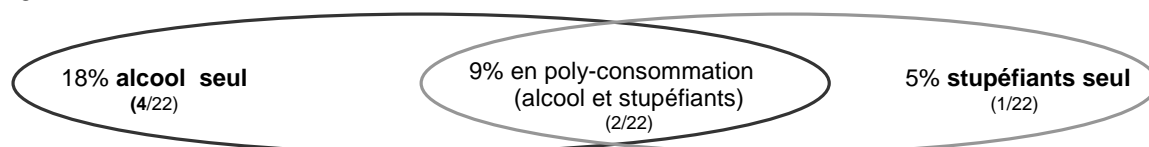
- **Type de collision**

En 2017, les collisions frontales représentent 45 % des accidents et les accidents n'impliquant qu'un seul véhicule 36 %. En 2016, ces données étaient respectivement de 21 % et de 43 %.

- **L'alcool et les stupéfiants**

Dans 27 % des accidents (6/22), il y a une présence d'alcool chez un conducteur au moins (36 % en 2016).

Dans 14 % des accidents (3/22), il y a une présence de stupéfiants chez un conducteur au moins (14 % en 2016).



### LES PERSONNES TUÉES

- **Les deux-roues motorisés**

1 utilisateur de 2RM a été tué en 2017 et 3 en 2016, représentant respectivement 4 % et 21 %.

- **Les cyclistes**

1 cycliste (4 %) été tué en 2017, aucun en 2016.

- **Les piétons**

3 piétons ont été tués en 2017 et 2 en 2016, représentant respectivement 12 % et 14 %.

- **La place des tués dans le véhicule**

En 2017, 16 tués (64 %) étaient des conducteurs (79 % en 2016) et 6 tués (26 %) étaient passagers (7 % en 2016).

- **Le sexe**

Six femmes ont été mortellement accidentées en 2017 (24 %) et 4 en 2016 (29 %).

- **Le lieu de résidence**

En 2017, 72 % des tués sont résidents du Cher (84 % en 2016).

- **L'âge**

En 2017, **36 % des tués sont des séniors (60 ans et +)**.

	<b>0-13 ans</b>	<b>14-17 ans</b>	<b>18-24 ans</b>	<b>25-44 ans</b>	<b>45-59 ans</b>	<b>60 ans et +</b>
période 2016	0 %	0 %	14 %	29 %	21 %	36 %
période 2017	12 %	0 %	16 %	20 %	16 %	36 %

### **LES AUTEURS PRÉSUMÉS RESPONSABLES**

En 2017, sur les 22 accidents mortels, 20 ont un "auteur présumé responsable" identifié. Les forces de l'ordre n'ont pu établir les responsabilités dans les deux autres accidents.

En 2016, les 14 "auteurs présumés responsables" des 14 accidents mortels ont été identifiés.

- **Incidence sur l'auteur**

Dans 55% des accidents mortels, l'auteur présumé est décédé (71% en 2016).

- **Le sexe**

75% des auteurs présumés sont des hommes (86% en 2016).

- **L'âge**

	<b>0-13 ans</b>	<b>14-17 ans</b>	<b>18-24 ans</b>	<b>25-44 ans</b>	<b>45-59 ans</b>	<b>60 ans et +</b>
période 2016	0 %	0 %	14 %	50 %	14 %	22 %
période 2017	0 %	0 %	20 %	30 %	20 %	30 %

- **Situation du permis**

Dans 10% des accidents mortels, l'auteur présumé était en défaut de permis (7% en 2016). A noter en 2017, qu'un auteur présumé était de nationalité étrangère et 1 autre en situation de conduite accompagnée.

En 2017, 70% des conducteurs avaient un "permis non probatoire valide" (71% en 2016).

- **Nombre de points sur le permis**

Dans 60% des accidents mortels, l'auteur présumé avec un "permis non probatoire valide" avait ses 12 points sur son permis (57% en 2016).

### **FACTORIALITÉ DES ACCIDENTS MORTELS (auteurs présumés connus)**

- **L'alcool au volant**

En 2017, on constate une diminution de la présence d'alcool dans les accidents mortels : 30 % contre 36 % en 2016.

- **Les stupéfiants**

La présence des stupéfiants dans les accidents mortels représente 15 % en 2017 contre 14 % en 2016.

- **La vitesse**

On constate une baisse dans les accidents mortels du facteur vitesse (10 % en 2017 contre 36 % en 2016).

- **Inattention**

Dans 20 % des accidents mortels de 2017 ce facteur est retenu (14 % en 2016).

- **Causes indéterminées - Autres causes**

Ces deux facteurs sont présents dans 40 % des accidents mortels de 2017 (14 % en 2016).